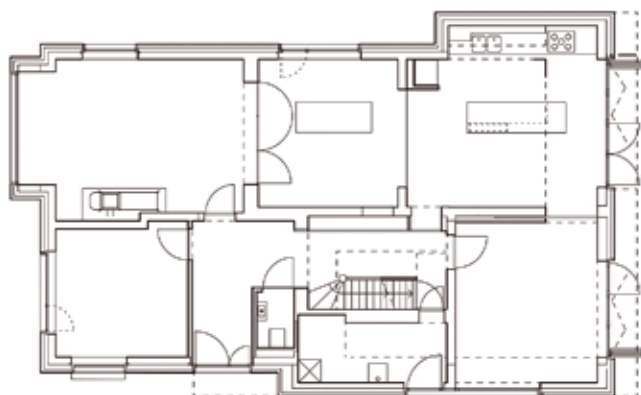
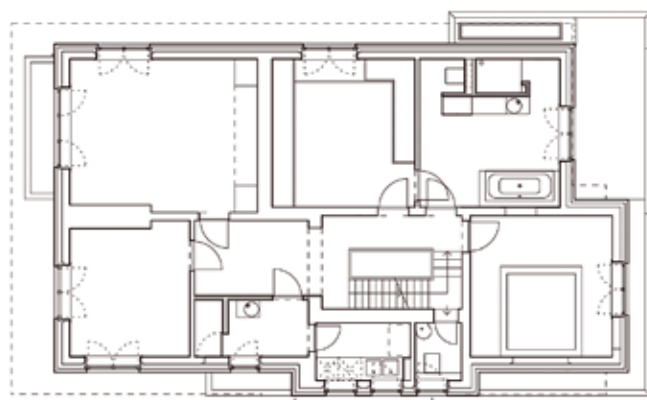


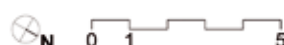
Kleiner volume en toch meer bruikbare ruimte



Nieuw gelijkvloers.



Nieuwe verdieping.



Architecten **Els Claessens** en **Tania Vandenbussche** dongen mee naar een podiumplaats in de *Bis-architectuurwedstrijd* met de verbouwing van een vrijstaande woning in de nabije omgeving van Gent. Els Claessens: “Deze ontwerpdracht was een zeer actuele vraag. Enerzijds is er de wens van heel wat jonge gezinnen om in de stad te (blijven) wonen. In de Gentse binnenstad is het aanbod aan gezinswoningen echter beperkt in verhouding tot de vraag die de laatste jaren is ontstaan. Bovendien staat bij deze

meer aan de hedendaagse functionele eisen: badkamer en keuken zijn gedateerd, ‘de schone (maar zelden gebruikte) kamer’ is niet meer gewenst, enzovoort. Ook op vlak van duurzaamheid zijn ze achterhaald: isoleren was toen niet aan de orde en installaties werden minder nauwkeurig gedimensioneerd.”



De achtergevel van het huis voor de verbouwing. Na de verbouwing: zie foto links.

gezinnen dikwijls ook een tuin hoog op de verlanglijst. Een woning in de eerste gordel rond de stad is vaak een haalbaar antwoord op deze wensen. Anderzijds zijn de woningen die halfweg vorige eeuw zijn gebouwd of verbouwd nu aan modernisering toe. Ze voldoen niet

Wat was de concrete vraag van de opdrachtgever voor de verbouwing van deze woning?

“De ontwerpdracht gaat uit van een gezin met drie kinderen dat in de buurt van het centrum van Gent wil blijven wonen, op voorwaarde dat de woning over een tuin beschikt. Deze woning is functioneel noch bouwfysisch van deze tijd. Ze werd eind de jaren 50 een eerste keer verbouwd en achteraan uitgebreid met een dubbel hoog volume met keuken en badkamer dat een goed contact tussen de woning en de tuin verhinderde en vooral veel zonlicht in de woning wegnam. Aan de straatkant werd een volume toegevoegd waarin op de gelijkvloerse verdieping een overmaat aan circulatieruimte en te weinig verblijfsruimte zat. De vraag van de opdrachtgever naar meer leefruimte en een betere relatie met de tuin had makkelijk nogmaals kunnen leiden tot een substantiële uitbreiding van de woning. We dachten op een andere manier over de pijnpunten en verwachtingen na en stelden een kleiner volume met meer bruikbare ruimte voor.”

De cijfers

Grootte van het perceel: 1 000 m²

Bebouwde oppervlakte: 143,28 m²

Netto vloeroppervlakte:

 gelijkvloerse verdieping: 116 m²

 eerste verdieping: 99,56 m²

 tweede verdieping: 78,75 m²

Ventilatiesysteem: vraaggestuurd systeem C

Verwarming en sanitair warm water:

gascondensatieketel + radiatoren

Hoe ziet jullie ontwerp er dan uit?

“Het ontwerp bewaart het hoofdvolume met zijn karakteristieke hellende dakvorm. Het hoge volume met plat dak achteraan het gebouw breken we af. Zo komt er aan de tuinkant royaal zonlicht in de woning.



De indeling van de ruimten werd optimaal aangepast.

De inkom bevindt zich niet langer in de voorgevel maar in de rechterzijgevel. De centrale ingang maakt plaats vrij voor een extra kamer aan de voorgevel en beperkt het aandeel circulatieruimte. De bestaande kamers zijn

Kernversterking

Bond Beter Leefmilieu wil mensen zin doen krijgen in wonen in compacte wijken door aantrekkelijke kernen en projecten te tonen. Daarom zijn ze op zoek naar grondeigenaren (lokale besturen, projectontwikkelaars ...) die een site (een leegstand pand, een braakliggende plek, een goed gelegen maar extensieve verkaveling ...) voorstellen die geschikt kan zijn voor kernversterking. Aan studenten ruimtelijke planning en architectuur of ontwerpbureaus wordt vervolgens de vraag gesteld om voor deze sites mogelijke toekomstscenario's uit te werken. Indien je interessante sites kent, laat iets weten aan Jessika De Lille, tel 02 282 17 48, jessika.de.lille@bbly.be.

geoptimaliseerd door het (ver)plaatsen of supprimeren van een aantal ramen en binnendeuren. Aan de zij- en achtergevels plaatsten we gelijkvloers een nieuwe schil die, afhankelijk van de noodzaak, luifel is, zenitaal licht geeft of de verhoudingen van de bestaande kamers verbetert. De lengtes van toe- en afvoerleidingen en kanalen beperkten we door de keuken, de hoofdbadkamer en de technische ruimte met de verwarmingsketel (op de zolder) boven elkaar te situeren.”

De nieuwe gevels vallen op met hun frisse kleuren. Hoe hebben jullie dat aangepakt?

“We braken het buitenspouwblad af en hebben de spouw verbreed, geïsoleerd en afgewerkt met een nieuw buitenspouwblad in metselwerk. In het gevelmetselwerk maken we een subtiel onderscheid tussen de ‘plint’,

het gedeelte tot aan de bovenkant van de gelijkvloerse ramen, en de gevelbehandeling daarboven. Alle metselwerk werd uitgevoerd in een lichtgrijze baksteen, bij de plint vlak gemetst met fris geschilderd houten schrijnwerk. Daarboven in reliëf gemetst met grijs aluminium schrijnwerk. De betonnen banden van de nieuwe luifels en dakranden zijn in dezelfde kleurtint als het metselwerk gestort. Het contrast tussen het gelijkvloerse, oranje schrijnwerk en de monochrome, grijze uitvoering van baksteen, beton en aluminium versterkt de link tussen de gelijkvloerse leefruimtes en de tuin. Van het vernieuwen van de buitenschil maakten we dankbaar gebruik om over het voorkomen van de woning na te denken. De gevel van het gelijkvloers is hedendaags, die van de verdieping herinnert aan het oorspronkelijke voorkomen.”

Evelien Willaert