



Els Claessens en Tania Vandenbussche (ECTV)

Naadloze invoeging in stedelijk weefsel

De kanaalzone van Brussel kent een groot aantal binnenterreinen waar van oorsprong bedrijven gevestigd waren. Veel van die terreinen leiden nu een kommerfvol bestaan, omdat de bedrijven zijn weggetrokken en/of de gebouwen verouderd zijn. Met de groeiende vraag naar woonruimte in de hoofdstad komen deze terreinen steeds meer in beeld, want ze liggen dicht bij de binnenstad en hebben het potentieel om te transformeren in een aantrekkelijke woonbestemming. In Sint-Jans- Molenbeek is op een grillig gevormd binnenterrein met veel vakmanschap een ensemble van drie woningen in elkaar gepuzzeld.

De opdracht

De opdrachtgevers die architecten Els Claessens

en Tania Vandenbussche (ECTV) benaderden, hadden zo'n voormalig industrieel terrein aangekocht dicht bij de multiculturele Gentsesteenweg in Molenbeek. Als tuinliefhebbers waren zij gevallen voor het grote perceel waar een deel als tuin ingericht zou kunnen worden.

Om de bouwkosten te kunnen dragen, dienden er behalve de eigen woning ook enkele koop-appartementen in het ontwerp te komen. Els Claessens prijst zich gelukkig met opdrachtgevers die wat betreft de financiële opbrengst van het project niet het onderste uit de kan wilden en die het aandurfd en in Molenbeek zo'n woningproject op te starten. Bovendien bleek dat hun uitgesproken visie op wonen





vormen. De glazen gevel naar de tuin is afwisselend gemaakt van vouwdeuren, van grote ongedeelde vensters (richting de tuin) of vensters met verticale stijlen (richting de straat - een subtiele vorm van geborgenheid). In de tuin is de vorige bestemming van het terrein nog duidelijk voelbaar: De betonverharding op de grond is niet verwijderd maar met diamantslijper en boorhamer verbrokken. Uitgezonderd een stuk gazon en enkele aangeplante bomen laten de nieuwe eigenaren er de natuur zijn gang gaan en zien ze wel wat er tussen de stenen opschiet.

Wie de woning binnenkomt moet eerst door de hobbyruimte. Deze ruimte is een interpretatie van de Vlaamse garage, legt Tania Vandebussche uit. Het is een plaats waar

veel geknutseld wordt en vormt in menige Vlaamse woning de enige gebruikte entree van de woning. In dit project ligt deze als een buffer tussen de collectieve ruimten aan de straat en de leefruimte achterin. Vanuit deze ruimte gaat een trap naar de gastenslaapkamer; die daarmee ook enigszins afgescheiden blijft van de woonvertrekken. Dankzij de vouwdeuren in de gevel naar de tuin toe kan deze 'garage' helemaal worden opengezet, wat handig is bij een tuinfeest, aldus de architect. Tussen de hobbyruimte en de keuken ligt een grote bergruimte voor opslag van knutselmateriaal en keukenvoorraad.

De ontwerpvreugde van de beide architecten valt ook af te lezen aan een kleine patio, die achter de keuken ligt. Deze ogenschijnlijk

overbodige buitenruimte (er is immers al een royale tuin) heeft een grote opbrengst: het achterste deel van de living krijgt via openslaande deuren licht en wie de trap afdalt van de grote slaapkamer kijkt ook uit op dit mini-tuintje. Bovendien valt door het raam boven het aanrecht het ochtendzonlicht binnen in de keuken.

Een andere verrassing dient zich aan bij het bovenliggende appartement. De trap die vanuit de carport omhoog voert, gaat rechtstreeks naar de tweede verdieping. Om deze lengte te breken, heeft ECTV de trap in drieën gedeeld: eerst een halve steek met een bordes, dan een hele trap, een bordes en dan weer een halve trap. Onderweg naar boven is het metselwerk van de buitengevel richting de

hen niet belette om volledig open te staan voor de inbreng van de architecten. Dit leidde tot veel intensieve gesprekken en tot een vruchtbare samenwerking.

Het perceel ligt aan een smalle straat en is aan de straatzijde bijna acht meter breed. Het is een diep terrein dat breder wordt achter de woningen aan de linkerkant. Rondom staan gebouwen van verschillende hoogte, breedte en diepte. Het woongebouw staat in de straatzijde springt een zestal meters terug, zodat een deel van de zijgevel zichtbaar is en gelijk aan de voorgevel is gematerialiseerd. Deze knik in de bouwlijn diende zich pas in de loop van het ontwerpproces aan. Aanvankelijk was het de bedoeling dat het naburige gebouw, dat simultaan in ontwikkeling was, ook op de bouwlijn zou komen te staan. Claessens: "Voor het naastgelegen perceel was een prijsvraag uitgeschreven voor nieuwbouw, maar het winnende ontwerp bleek deze knik niet op te nemen. Op een gegeven moment

vroeg de gemeente ons bijna of wij die driegevel-situatie konden oplossen. Het is een fantastisch mooi cadeau, wat nu maakt dat alle drie de woningen in dit project vier oriëntaties hebben, wat in een stedelijke context heel uitzonderlijk is maar wel heel prettig."

Het ontwerp

ECTV ontwierp een hoofdvolume van vier bouwlagen met daaraan vast een lage aanbouw aan de achterzijde. Beide volumes sluiten in hoogte aan op de naburige panden en voegen zich zo naadloos in het stedelijk weefsel. De gemeente Molenbeek verleende ontheffing voor de laagbouw, die groter is dan formeel toegestaan, maar die aansluit bij een tuinmuur die de architecten wilden behouden.

Op het gelijkvloers is aan de straatzijde een carport, een fietsenberging en de toegangstrap naar de twee koopappartementen. Aan de achterzijde hebben de opdrachtgevers op het gelijkvloers hun leefruimte en op de eerste

verdieping twee slaapkamers. De rest van de eerste verdieping en de tweede verdieping vormen het ene koopappartement, de derde verdieping het andere. Binnen dit volume hebben Claessens en Vandebussche een reeks van opvallende ontwerp-beslissingen genomen, die het project bijzonder maken. De meest in het oog springende keuze vormt de doorkijk naar het binnenterrein vanaf de straat.

De twee inpandige parkeerplaatsen en de toegang zijn niet met een dichte gevel met rolpoorten gescheiden van de straat, maar met een stalen spijlenhek. Aan de tuinzijde is de nieuwbouw wat smaller gehouden dan aan de straat, zodat er een doorkijk is naar het binnenterrein. Verder naar achter verbreedt het gebouw zich weer: de leefruimte heeft hier een glazen gevel. Zo is er ook nog vanuit de leefruimte contact met de straat.

De leefruimte bestaat uit een aantal geschakelde ruimten, die met elkaar in open verbinding staan, maar die toch afgebakende plekken

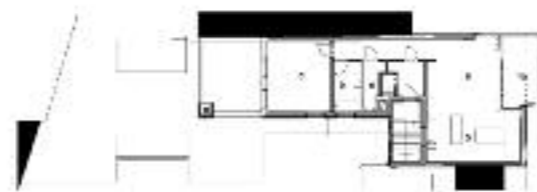




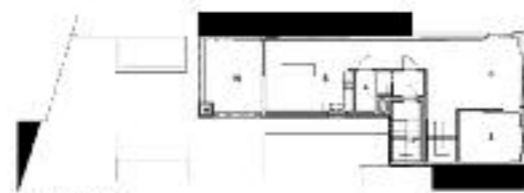


gelijkvloers woning 1

- | | |
|-------------------|---------------|
| 1. parkeerplaats | 6. leefruimte |
| 2. fietsenberging | 7. patio |
| 3. inkom/atelier | 8. slaapkamer |
| 4. bergruimte | 9. badkamer |
| 5. keuken | 10. terras |



verdieping 3 - woning 3



verdieping 2 - woning 2



verdieping 1 - woning 1 en woning 2

tuin opgetrokken in claustra-verband, waardoor er licht in het trappenhuis valt, terwijl de inkijk naar de tuin beperkt blijft. De entree van het middelste appartement is dus op de tweede verdieping, waar een grote U-vormige woonruimte zich uitstrekt van straat tot dakterras. De hoek van het dakterras wordt gemarkeerd door een verdiepingshoge gemetselde kolom. Dit is de schoorsteen van de houtkachel die in de leefruimte op het gelijkvloers staat. De bewoners van het appartement op de tweede verdieping bereiken hun twee slaapkamers - die evenals die van de benedenburen op de eerste verdieping liggen - met een inwendige trap. Het derde appartement is kleiner, maar beschikt aan de voorzijde over een balkon dat uitkraagt boven de smalle straat. „Een uilenest met een mooi uitzicht over de lengte van de straat” aldus Els Claessens.

De visie

In dit project keren een aantal vaste architecturale thema's van Claessens en Vandenbussche terug. Allereerst is dat de relatie tussen de publieke en private ruimte. Zij zoeken naar een evenwicht in het spanningsveld tussen de privacy van de bewoners en het creëren van een levendige straat, waar iets te zien valt van het leven van de aanwonenden. Op straatniveau biedt dit project voor de passant een bescheiden, maar verrassend doorkijkje naar een verborgen binnenwereld. Ook het reageren op de context is een terugkerend thema. In dit geval heeft die de volumetrie van het complex voor een groot deel bepaald. Het architectenduo maakt er een sport van om bij rijwoningen het aantal oriëntaties van twee uit te breiden naar drie of vier en om de lichtinval te verbeteren. Met de patio in dit project

worden op dit vlak meerdere vliegen in één klap geslagen.

Tenslotte het gewenste materiaalgebruik. „Puur en eerlijk, fris en niet te zwaar”, aldus Claessens en Vandenbussche. De gelijkvloerse woning is daar een voorbeeld van, met een gepolierde betonnen vloer die harmonieert met de verbrokkelde betonplaat in de tuin, met plafondbalken die wit gebeitst zijn, met eenvoudige maar subtiel verspringende plankjes tegen het plafond van de carport en met de zinken dakrand, waar de weelderige grassen van het groendak overheen waaiëren.

Foto's : Hilde D'Haeyere

Tekst : Wim Jacobs

Els Claessens en Tania Vandenbussche (ECTV)
 Arduinkaai 37 bus 23 - 1000 Brussel - t. 02 219 63 03 - m. 0486 56 35 81
 Rozemarijnstraat 21 - 9000 Gent - t. 09 224 27 26 - m. 0497 44 74 21
 mail@ectv.be - www.ectv.be

